



SZdŠ a OA
R U M B U R K

**STŘEDNÍ ZDRAVOTNICKÁ ŠKOLA A
OBCHODNÍ AKADEMIE, RUMBURK,
PŘÍSPĚVKOVÁ ORGANIZACE**

Františka Nohy 959/6, 408 30, RUMBURK, P.O.BOX 67



REHABILITACE

Mgr. E. Strnadová, 2018

REHABILITACE:

- ✓ **rehabilitace - ré = opět, habilitas = člověk schopný**
- ✓ **soustava léčebných, psychologických, sociálně ekonomických, pedagogických a profesionálních opatření, která jsou zaměřená na navrácení nemocného do společnosti a předcházení následkům nemocí, které by vedli k invaliditě**



REHABILITACE:

- ✓ **součást ošetřovatelských postupů**
- ✓ **koordinované využití prostředků pro znovuzískání co nejvyššího stupně funkčních schopností nemocného**
- ✓ **je-li RHB správně indikována a prováděna, přináší stejně dobré a cenné výsledky jako léčba medikamentózní**
- ✓ **ordinuje ji lékař a provádí ji RHB pracovník ve spolupráci se sestrou**



CÍLE REHABILITACE:

- ✓ **motivace k léčení**
- ✓ **zaměření na zbylé funkce**
- ✓ **reálná životní perspektiva**
- ✓ **zachování co nejvyšší sebeobsluhy v domácím prostředí**
- ✓ **dosáhnout co nejmenšího omezení hybnosti**
- ✓ **prevence imobilizačního syndromu**
- ✓ **návrat do původního zaměstnání, rodiny, společnosti**



METODY REHABILITACE:

- ✓ **reedukační** (edukce - výchova, reedukce = převýchova) - cílem je rozvíjení hybnosti při chybějících, nedostatečných nebo nesprávně vyvinutých funkcích jednotlivých orgánů a svalových skupin
- ✓ **psychologické** - zaměřená na obnovu a udržení psychické rovnováhy v podmínkách daných zásadní změnou tělesného stavu
- ✓ **sociální** - zpětné začlenění klienta do jeho přirozeného sociálního prostředí a dřívějších aktivit, návrat do společnosti má být co nejvčasnější a nejméně ztrátový
- ✓ **kompenzační** - vyrovnání nebo náhrada snížené výkonnosti jedné funkce úpravou, nebo zvýšením funkce jiné

TERMINOLOGIE:

Pohyb	Popis
flexe	předklon, předpažení, přednožení, ohnutí, skrčení
extenze	záklon, zapažení, zanožení, natažení, napnutí
dorzální flexe	noha špičkou nahoru, ruka v zápěstí nahoru
plantární flexe	noha špičkou dolů
abdukce	upažení, unožení (dolní končetiny v rozkročení)
addukce	připažení, přinožení (stoj spojný)
vnitřní rotace	vtočení dovnitř (v ramenním a kyčelním kloubu)
zevní rotace	vytočení zevně (v ramenním a kyčelním kloubu), otáčení hlavy, trupu – vlevo, vpravo
cirkumdukce	pohyb spojený s obloukovitým posunem, kroužení – složitý pohyb, kdy dochází v kloubu postupně k flexi, abdukci, extenzi a addukci
supinace	otočení předloktí dlaní nahoru
pronace	otočení předloktí dlaní dolů

REHABILITAČNÍ METODY:

- ✓ **fyzikální léčba**
- ✓ **kinezioterapie (tělesná výchova)**
- ✓ **ergoterapie**
- ✓ **reflexní terapie**
- ✓ **psychoterapie**
- ✓ **balneoterapie**
- ✓ **alternativní rehabilitace**



1. FYZIKÁLNÍ TERAPIE:

- ✓ využívá některých **fyzikálních energií** k léčebným účelům (světlo, teplo, záření)
 - › **fototerapie (světloléčba) - solux, horské slunce, biolampa**
 - › **elektroterapie - zavádění ionizujících látek do organismu**
 - › **akustoterapie - léčba ultrazvukem**
 - › **termoterapie - využití účinků tepla nebo chladu (viz kap. aplikace tepla a chladu)**
 - › **hydroterapie (vodoléčba) – vířivé koupele, bahenní koupele, podvodní masáže, sauna, stříky atd.**
 - › **mechanoterapie - polohování, masáže, trakce, manipulace**
 - › **magnetoterapie**
 - › **atd.**

2. KINEZIOTERAPIE:

- ✓ **léčebná tělesná výchova základní a speciální**
- ✓ **kondiční cvičení**
- ✓ **provádí se individuálně či ve skupinách**



<http://www.rehkat.com/inpage/sluzby/>

3. ERGOTERAPIE:

- ✓ **léčba prací**
- ✓ **příznivě ovlivňuje celou osobu - psychická podpora**
- ✓ **nácvik ztracených pracovních dovedností, nácvik nových**
- ✓ **kompensace chybějících funkcí**



<https://www.studentmag.cz/kde-studovat-ergoterapii-zvolte-jednu-ze-ctyr-vysokych-skol/>

4. REFLEXNÍ TERAPIE:

- ✓ **tyto metody vychází z předpokladu, že každé vnitřní onemocnění se promítá prostřednictvím nervu na přesné místo na povrch těla**
- ✓ **reflexní terapie tyto tóny aktivizuje**
 - › **akupunktura (vpichování jehel do určitých míst v kůži)**
 - › **akupresura (působení tlaku na určitá místa povrchu těla)**
 - › **Vojtova metoda (metoda použitelná u pacienta s jakoukoliv pohybovou poruchou)**
 - › **shiatsu masáže**



5. PSYCHOTERAPIE:

- ✓ převedení vnitřní aktivity nemocného do tvůrčí polohy
 - › arteterapie
 - › muzikoterapie



<http://www.creceperecer.com/2011/06/29/terapias-alternativas-arteterapia-3/>

6. BALNEOTERAPIE:

- ✓ lázeňská léčba využívající **rašeliny, slatiny, vřidelní a sirá bahna**, minerální vody, klimatická léčba



<http://www.hotelslatina.com/index.php?id=73>

7. ALTERNATIVNÍ TERAPIE

- ✓ **hipoterapie - využívá pozitivního působení koně na tělesné, duševní a i sociální zdraví člověka**
- ✓ **canisterapie - využívá pozitivního působení psa**



APLIKACE TEPLA A CHLADU

ÚČINKY TEPLA A CHLADU:

	Teplo	Chlad
Cévy	vazodilatace	vazokonstrikce
Svalové napětí	relaxace	snížená kontraktilita
Zánětlivý proces	urychlení	zpomalení
Bolest	analgetický účinek	znecitlivění po časové prodlevě

APLIKACE TEPLA:

- ✓ **urychluje životní pochody, biochemické reakce**
- ✓ **zvyšuje prokrvení orgánů (podporuje hojení vředů a ran)**
- ✓ **zrychluje krevní oběh a tím zahřívá organismus**
- ✓ **u pokročilého zánětu urychluje zánětlivý proces**
- ✓ **analgetický účinek**
- ✓ **snižuje tonus, uvolňuje spasmus hladkého i příčně pruhovaného svalstva**
- ✓ **typy:**
 - › **teplé suché procedury**
 - › **teplé vlhké procedury**
 - › **světlo léčba**



1.1. TEPLÉ SUCHÉ PROCEDURY:

- ✓ **fén - prohřívání částí těla, migréna**
- ✓ **elektrická poduška - před použitím musí být místo suché, dodržovat bezpečnostní předpisy**
- ✓ **termofor - gumový vak, naplňuje se vodou o teplotě 50 - 60°C, vkládá se do ochranného obalu**
- ✓ **termogelové polštářky - udržují teplotu či chlad, různé velikosti a tvary, rychlé, jednoduché a opakované použití**



1.2. TEPLÉ VLHKÉ PROCEDURY:

✓ význam:

- › **urychlení hnisání**
- › **aplikace léků na určitou oblast**
- › **podpora cirkulace - zlepšení hojení**

✓ jak:

- › **sprcha, celkové koupele - součást lázeňských procedur, uvolnění spazmů během porodu**
- › **sedací koupele – hypermangan**
- › **obklady**



1.3. SVĚTLOLÉČBA:

solux:

- ✓ **infračervené paprsky**
- ✓ **vzdálenost od pacienta cca 50 - 60 cm, ochranné brýle, sundat šperky**
- ✓ **k prohřátí malých částí těla (např. čelní dutiny)**

biolampa:

- ✓ **na principu elektromagnetického vlnění**
- ✓ **vzdálenost cca 6 cm, ochranné brýle**
- ✓ **analgeticky, protizánětlivý a stimulační účinek - hojení chronických ran, chronická bolest**

horské slunce:

- ✓ **ultrafialové paprsky**
- ✓ **celkový i místní účinek (vředy, dekubity)**
- ✓ **bezpečná vzdálenost, ochranné brýle, 150 cm od zdroje, řídit se pokyny výrobce**
- ✓ **medicolux B:**
- ✓ **zdroj modrého světla, léčba hyperbilirubinémie novorozenců, ochranné brýle**



2. APLIKACE CHLADU:

- ✓ **proniká do organismu rychleji než teplo**
- ✓ **dochází ke stažení periferních cév a tím se únik tepla z těla sníží**
- ✓ **účinky místního ochlazení:**
 - › **zpomalí a sníží životní pochody na omezeném místě**
 - › **utlumí se zánětlivý proces**
 - › **sníží se tendence k otokům**
 - › **dojde k místnímu znecitlivění, analgetický účinek**
 - › **sníží se TT**
 - › **jiné**
- ✓ **typy**
 - › **chladné suché procedury**
 - › **chladné vlhké procedury**



2.1. CHLADNÉ SUCHÉ PROCEDURY:

- ✓ **vak s ledem**
- ✓ **termogel**
- ✓ **etylchloridový sprej (sport, malé chir. výkony)**

2.2. CHLADNÉ VLHKÉ PROCEDURY:

- ✓ **chladná sprcha**
- ✓ **chladná koupel**
- ✓ **obklady a zábaly - ke snížení TT, při bolestech hlavy, na poraněné klouby (výron kotníku), dráždivé obklady (*dle Vincenta Priessnitze, mokrá obkladová látka, suchá obkladová látka, PVC fólie, plena, šál*)**

IMOBILIZAČNÍ SYNDROM

POPIS:

- ✓ **hypokinetický syndrom**
- ✓ **soubor poškození, jež vznikají za základě imobility člověka**
- ✓ **celková odezva organismu na omezení pohybu a zejména na dlouhodobý pobyt na lůžku**
- ✓ **u starých lidí vznikne snadněji, je závažnější**
- ✓ **postihuje všechny tělesné aparáty a systémy včetně psychiky nemocného**
- ✓ **patologické změny se vyvíjejí již během 7 - 10 dní**



POSTIHUJE:

- ✓ **pohybový aparát**
- ✓ **kardiovaskulární systém**
- ✓ **dýchací systém**
- ✓ **GIT**
- ✓ **močový systém**
- ✓ **kůže**
- ✓ **neuropsychické změny**



1. POHYBOVÝ APARÁT

poruchy:

- ✓ **osteoporóza z inaktivity, u st. lidí již 2. den), postupné zmenšování objemu kostní hmoty (demineralizace), kost se kvůli tomu stává křehkou a velice snadno může dojít ke zlomeninám - krček kosti stehenní, zápěstí nebo páteř (obratlové tělo)**
- ✓ **atrofie (úbytek svalové hmoty, 1. týden denně 5%, pak se rychlost snižuje)**
- ✓ **svalové a šlachové kontraktury - zkrácení svalů v oblasti kloubu, který je deformovaný, ztuhlý, nejčastěji se vyskytují flexní kontraktury na dolních končetinách**
- ✓ **ztuhnutí kloubů = ankylóza**

aktivity sestry:

- ✓ **kondiční cvičení, aktivní, pasivní cvičení, udržení soběstačnosti p/k**



2. KARDIOVASKULÁRNÍ SYSTÉM

poruchy:

- ✓ **hluboká žilní trombóza (zpomalený průtok)**
- ✓ **riziko TEN**
- ✓ **ortostatická hypotenze - pokles TK při vertikalizace – slabost, závrať, u st. lidí pouhým otočením hlavy**
- ✓ **jiné**

aktivity sestry:

- ✓ **postupná vertikalizace**
- ✓ **v každé poloze nechat zadaptovat**
- ✓ **kondiční cvičení**
- ✓ **fyzická aktivita na lůžku**
- ✓ **prevence TEN: bandáže + NMA**
- ✓ **jiné**

3. DÝCHACÍ SYSTÉM



poruchy:

- ✓ **snížení plicní ventilace v horizontální poloze (zhoršení vykašlávání hlenu,...)**
- ✓ **atelektáza plic - nevzdušnost plic**
- ✓ **statická pneumonie (z inaktivity dýchacích svalů, sekrece se hromadí v plicích)**

aktivity sestry:

- ✓ **Fowlerova poloha**
- ✓ **dechové cvičení**
- ✓ **nácvik vykašlávání**
- ✓ **péče o klima na pokoji**

4. METABOLICKÝ A VÝŽIVOVÝ SYSTÉM

- ✓ **imobilita způsobuje nerovnováhu mezi anabolismem a katabolismem → převaha katabolických pochodů (po čase se z těla vylučuje více dusíku, než se ho přijímá, tím se vytváří negativní dusíková bilance)**
- ✓ **anorexie – nechutenství (redukce příjmu bílkovin a energie → zhoršení dusíkové nerovnováhy)**
- ✓ **malnutrice – podvýživa ve smyslu špatného složení stravy → nedostatečný přísun bílkovin**
- ✓ **hypoproteinemie – snížení množství bílkovin v krevní plazmě – snižuje se onkotický tlak, a tím se způsobuje přesun tekutin z vaskulárního do intersticiálního prostoru → otoky**

5. TRÁVICÍ SYSTÉM

poruchy:

- ✓ **nechutenství**
- ✓ **zácpa**
- ✓ **stresový vřed žaludku a duodena**
- ✓ **jiné**

aktivity sestry:

- ✓ **úprava prostředí - estetika, individ. dieta,...**
- ✓ **vhodná strava**
- ✓ **pohyb na lůžku**
- ✓ **nácvik defekačního reflexu, čípky, klyzmata,...**



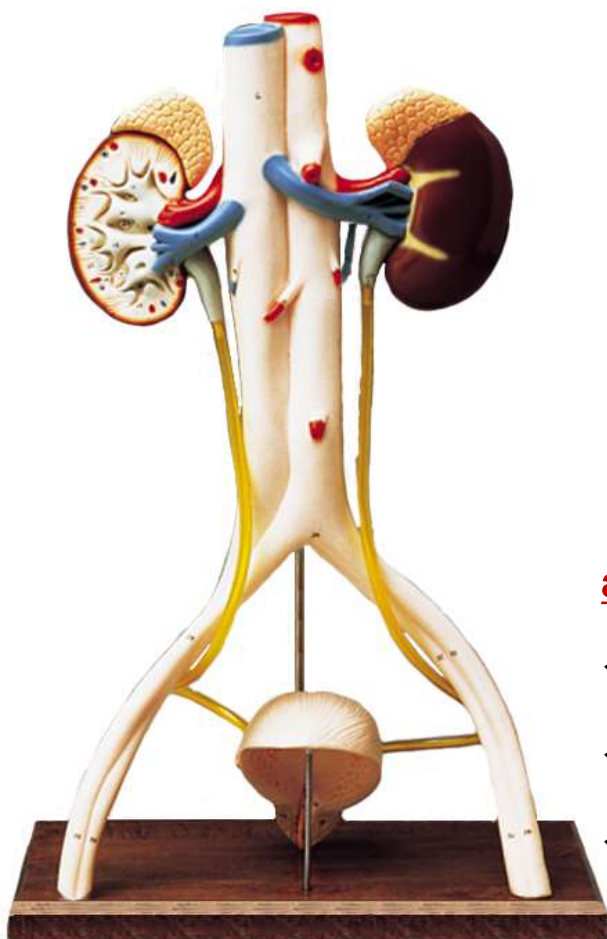
6. TRÁVICÍ SYSTÉM

poruchy:

- ✓ **horizontální poloha mění kinetiku odvodných cest močových, moč stagnuje, následky:**
 - › **záněty (cystitis) - nedokonalá ošetrovatelská péče, dlouhodobě zavedený permanentní katétr**
 - › **retence**
 - › **inkontinence**
 - › **paradoxní ischurie**
 - › **vyšší tvorba kamenů**

aktivity sestry:

- ✓ **změna poloh na lůžku**
- ✓ **fyzilogická poloha pro vyprázdnění**
- ✓ **péče o hydrataci (pt. nechtějí pít – museli by si zvonit o mísu,...)**



7. KŮŽE

poruchy:

- ✓ **snížení kožního turgoru**
- ✓ **proleženiny**
- ✓ **oprúzeniny**

aktivity sestry:

- ✓ **prevence - čistá, suchá kůže, změny poloh, pomůcky atd.**
- ✓ **viz 1. r. kap. dekubity, oprúzeniny**



8. PSYCHICKÉ ZMĚNY

poruchy:

- ✓ **změny ve smyslovém vnímání**
- ✓ **projevy beznaděje (závislost na druhých, izolace, bezmoc, regrese)**
- ✓ **deprese - neschopnost pohybu, smutek**
- ✓ **u starých lidí přechodná zmatenost**
- ✓ **změny v sebepojetí**
- ✓ **snížení vnímání času a prostoru**

aktivity sestry:

- ✓ **fyzická i psychická aktivizace, sociální kontakt**



REHABILITAČNÍ OŠETŘOVATELSTVÍ

1. PASIVNÍ REHABILITAČNÍ OŠETŘOVATELSTVÍ

1. POLOHOVÁNÍ

Kam Pet
Polohovací hadi



- ✓ **ukládání nemocného nebo jednotlivých částí jeho těla do správné polohy jako prevence dekubitů, kontraktur, ankylóz**
- ✓ **součást základního ošetřování klienta**
- ✓ **důležité je správné postavení a poloha těla v každé pozici**
- ✓ **správná poloha zajišťuje:**
 - › **zlepšení léčebného procesu**
 - › **zabraňuje možným komplikacím (zánět plic, ztuhnutí kloubů - viz. imobilizační syndrom)**

http://www.kampet-shop.cz/deploy/img/products/9634/tn_9634.jpg



<http://www.linet.cz/zdravotnicka-technika/o-spolecnosti/casopis-komfort-download>

1. POLOHOVÁNÍ

druhy:

- ✓ **preventivní (funkční polohování)** - napomáhá fyziologickému držení těla a končetin, předcházení vzniku deformit, kontraktur, zkrácení svalů, vzniku dekubitů, zhoršené ventilaci plic atd. - viz IS
- ✓ **korekční** - poloha uvolňující kontrakturu
- ✓ **antalgické** - protibolestivé



1. POLOHOVÁNÍ

zásady polohování:

- ✓ **základ polohování vychází se správného stoje a sedu**
- ✓ **polohujeme 24 hod. denně, změna polohy ve dne po 2 hod., v noci po 3 hod. (při přítomnosti dekubitů se doba zkrátí na 1/2 hod.)**
- ✓ **poloha se mění podle vývoje nemoci a podle potřeb nemocného**
- ✓ **při každé změně polohy si všímáme kůže**
- ✓ **měníme 3 základní polohy na lůžku: na zádech, boky, břicho**
- ✓ **k polohování používáme pomůcky**
- ✓ **vedeme dokumentaci (plán polohování)**



1. POLOHOVÁNÍ



Obr. 50 *Rehabilitační poloha na boku I*



Obr. 51 *Rehabilitační poloha na boku II*

1. POLOHOVÁNÍ



chyby a následky nesprávného polohování:

✓ chyby:

- › **nesprávné uložení p/k na lůžku**
- › **nevhodné podkládání polštáři**

✓ následky nesprávného polohování:

- › **imobilizační syndrom**

2. PASIVNÍ POHYBY

- ✓ **pohyb kloubu je vykonán vnější silou (rehabilitační pracovník, přístroj)**
- ✓ **natahují kloubní pouzdro, svaly, šlachy, dráždí proprioreceptory**
- ✓ **zvyšuje se i výživa kloubu**
- ✓ **součást polohování**
- ✓ **provádíme cíleně, pohyb do nebolestivého rozsahu všemi směry**
- ✓ **pohyby pomalé, šetrné, plynulé**
- ✓ **provádí se několikrát denně**
- ✓ **cíle:**
 - › **udržení plného rozsahu pohybu v kloubech a pružnost svalů a šlach**
 - › **aktivizace CNS**
 - › **prevence svalové atrofie**
 - › **prevence zkrácení svalů a šlach**
 - › **zlepšení oběhu krve a lymfy**



2. AKTIVNÍ REHABILITAČNÍ OŠETŘOVATELSTVÍ

AKTIVNÍ REHABILITAČNÍ OŠETŘOVATELSTVÍ:

při aktivní rehabilitaci je nejčastěji aktivní pohyb:

- ✓ **vedený** – pracovník klienta vede a kontroluje průběh pohybu – s dopomocí
- ✓ **tahový** – nejčastěji kontrakce svalů, pohyb je pomalý, rovnoměrný; tento aktivní pohyb je zaměřený na získání svalové síly
- ✓ **švihový** – rychlý, slouží ke zvýšení rozsahu v kloubu, kondiční cvičení
- ✓ **kyvadlový** – končetina ve svislé poloze, nácvik relaxace



AKTIVNÍ REHABILITAČNÍ OŠETŘOVATELSTVÍ:

účinky:

- ✓ **zlepšení svalového tonu**
- ✓ **zvýšení svalové síly**
- ✓ **vyvolání hypertrofie svalových vláken**
- ✓ **zlepšení stability kloubu při uvolněných kloubních vazech**
- ✓ **opakované kontrakce → rytmický tlak → zlepšení výživy chrupavky**



1. KONDIČNÍ CVIČENÍ:



- ✓ **prospívá svalové výkonnosti, celkové aktivizaci, zvýšení rozsahu pohybu v kloubech**
- ✓ **KC vede fyzioterapeut**
- ✓ **nejjednodušší forma tělesného pohybu ležících i chodících nemocných**
- ✓ **preventivní význam:**
 - › **zvýšení rozsahu pohybu v kloubech**
 - › **prevence svalové atrofie**
 - › **psychická aktivizace**
 - › **další**

1. KONDIČNÍ CVIČENÍ:

indikace:

- ✓ pro všechny svaly, kde je třeba zvýšit aktivitu

kontraindikace:

- ✓ těžší fyzický stav hrozící kolapsem
- ✓ horečnaté stavy
- ✓ nebezpečí embolie
- ✓ zvětšení bolesti při pohybu



2. DECHOVÁ CVIČENÍ:

cíle:

- ✓ zlepšení výměny O₂ a CO₂ v plicích
- ✓ uvolní z DC sekret -lepší odkašlávání

typy:

- ✓ **dechové cviky** (*statické: řízené prohloubené dýchání v klidových podmínkách, dynamické: řízené prohloubené dýchání spojené se souhyby končetin a trupu, lokalizované: vědomé prohloubení dýchání zaměřené do určité části hrudníku, nemocný dýchá proti tlaku naší ruky v části hrudníku, kde chceme mít odpor*)
- ✓ **dýchání proti odporu (rukavice)**
- ✓ **nácvik vykašlávání**



2. DECHOVÁ CVIČENÍ:

pomůcky:

- ✓ **balónky**
- ✓ **improvizace (rukavice)**

indikace:

- ✓ **onemocnění DC**
- ✓ **blokády páteře**
- ✓ **dlouhodobý pobyt na lůžku**
- ✓ **únava, stres**
- ✓ **součást kondičního cvičení**



3. ZMĚNY POLOH - VERTIKALIZACE:

- ✓ **nácvik stoje, sedu a chůze**
- ✓ **k vertikalizaci dává souhlas lékař, vertikalizace postupná**

✓ **typy:**

- › **posouvání na lůžku**
- › **posazování na lůžku s nataženými končetinami**
- › **posazování na lůžku se spuštěnými bérce**
- › **přesun nemocného z lůžka na židli**
- › **nácvik stoje**
- › **nácvik chůze – viz další**



3. ZMĚNY POLOH - VERTIKALIZACE:

nácvik chůze, fáze:

- ✓ **po rovině**
- ✓ **po schodech**
- ✓ **v terénu**
- ✓ **s oporou – druhý člověk, držení kolem pasu**
- ✓ **pomocí pomůcek**



4. NÁCVIK SEBEOBSLUHY:



- ✓ **je zaměřen na uspokojování základních potřeb**
- ✓ **zahrnuje základní zvládnutí osobní hygieny, oblékání, příjmu stravy a komunikace**
- ✓ **možnost využití kompenzačních pomůcek**

5. NÁCVIK KOMUNIKAČNÍHO PROCESU:

- ✓ **určen pro klienty, u kterých došlo po CMP k afázii (přechodná či trvalá ztráta schopnosti řeči a porozumění)**
- ✓ **nemocní afázii považují za frustrující pro neschopnost souvisle vyjádřit své myšlenky**
- ✓ **léčbou afázie se zabývají logopedové**



5. NÁCVIK KOMUNIKAČNÍHO PROCESU:

1) motorická (expresivní) afázie:

- ✓ **neschopnost hovořit a psát, nemocný řeči rozumí, ale není schopen správně artikulovat**
- ✓ **opakuje některé slabiky a slova**
- ✓ **své poruchy si je nemocný vědom, je frustrován, zlobí se sám na sebe**

2) senzorická (percepční) afázie:

- ✓ **neschopnost rozumět mluvené nebo psané řeči**
- ✓ **je schopen mluvit, ale nerozumí**
- ✓ **poruchu si neuvědomuje, má snahu hovořit**
- ✓ **řeč je nesmyslná, zlobí se na okolí, že mu nerozumí**



5. NÁCVIK KOMUNIKAČNÍHO PROCESU:

zásady komunikace:

- ✓ **v dobře osvětlené místnosti**
- ✓ **stát vždy před klientem**
- ✓ **mluvit pomalu, zřetelně artikulovat**
- ✓ **používat jednoduché věty**
- ✓ **gestikulovat a využívat mimiku**
- ✓ **lze použít psaní nebo komunikační tabulku**



BAZÁLNÍ STIMULACE

BAZÁLNÍ STIMULACE:

- ✓ **Bazální stimulace® je vědecký pedagogicko-ošetrovatelský koncept podporující vnímání, komunikaci a pohybové schopnosti člověka (toto označení je ochrannou známkou, jejímž vlastníkem je INSTITUT Bazální stimulace®, s.r.o.).**
- ✓ **při ztrátě schopnosti pohybu dochází k senzoričké deprivaci a následné nedostatečné organizaci neurální sítě**
- ✓ **přísun podnětů z okolí i vlastního těla podmiňuje vznik nových dendritických spojení mezi neurony**
- ✓ **bazální stimulace se snaží tyto podněty člověku zprostředkovat stimulací jeho smyslových orgánů**
- ✓ **autorem je německý speciální pedagog Andreas Fröhlich**
- ✓ **pro aplikaci do ošetrovatelské praxe je vhodné absolvovat kurzy bazální stimulace®**



BAZÁLNÍ STIMULACE:

cíl bazální stimulace:

podpora a umožnění vnímání u postižených nemocných za účelem dosažení:

- ✓ **rozvoje vlastní identity**
- ✓ **navázání komunikace se svým okolím**
- ✓ **orientace v prostoru a čase**
- ✓ **zlepšení funkce organismu**

bazální stimulace umožňuje nemocnému, aby:

- ✓ **cítil hranice svého těla**
- ✓ **měl zážitek ze sebe sama**
- ✓ **cítil okolní svět**
- ✓ **cítil přítomnost jiného člověka**



BAZÁLNÍ STIMULACE:

BS se nejčastěji používá u následujících skupin klientů:

- ✓ **postižené děti**
- ✓ **nemocní v kómatu**
- ✓ **nemocní upoutaní na lůžko**
- ✓ **neklidní a dezorientovaní pacienti**
- ✓ **nemocní v intenzivní péči**
- ✓ **geriatričtí klienti**



BAZÁLNÍ STIMULACE:

iniciální dotek:

- ✓ **forma komunikace**
- ✓ **dotekem se nemocnému dává najevo, kdy začíná a kdy končí naše přítomnost a činnost u nemocného**
- ✓ **při každé manipulaci s pacientem**
- ✓ **vhodné je rameno, paže, ruka**
- ✓ **dotek musí být zřetelný a přiměřeného tlaku. Iniciální dotek se podporuje i verbálně a všichni, kteří přijdou do styku s nemocným, o něm musí být informováni**



PRVKY ZÁKLADNÍ STIMULACE:

1) Somatická stimulace podle konceptu bazální stimulace:

- ✓ **zklidňující koupel-** kdykoliv během dne za použití různých prostředků a různými členy zdravotního týmu, teplota vody 37–40 °C, bez vody lze provádět pomocí žínek, froté ponožek, jen rukama, pohyby ve směru chlupu způsobí zklidnění (*každý chlup je u kořene obklopen nervovou pletení registrující pohyb chlupu, vysílá informaci do mozku*)
- ✓ **povzbuzující koupel,** teplota vody 23–28 °C, opět lze provádět bez vody, proti směru růstu chlupů



PRVKY ZÁKLADNÍ STIMULACE:

2) Neurofyziologická stimulace:

- ✓ u klientů s poruchou hybnosti na jedné polovině těla
- ✓ nemocný musí být schopen vnímat svou zdravou stranu těla
- ✓ je kladen důraz na zrakovou kontrolu pacienta (nezapomenout nasadit příp. brýle, může se využít i zrcadlo)
- ✓ vhodnou polohou je sed s elevací trupu



PRVKY ZÁKLADNÍ STIMULACE:

file:///C:/Users/2570p/Desktop/e-učebnice/OSE%202.r/ose%202.r.,%202.%20dil.pdf

3) Symetrická stimulace:

- ✓ u klientů s poruchami rovnováhy
- ✓ pracuje se synchronně na obou polovinách těla

4) Rozvíjející stimulace:

- ✓ během koupele se zdůrazňuje symetrie a střed těla
- ✓ aplikuje se u předčasně narozených novorozenců, u malých dětí do věku 4 let, nemocných ve vigilním kómatu, u kvadruplegiků, dlouhodobě imobilních

5) Diametrální stimulace:

- ✓ u nemocných se zvýšeným svalovým napětím, které omezuje pohyb v kloubu
- ✓ koupel s teplotou vody 38–40 °C buď celková, nebo pouze na určitou část těla



BAZÁLNÍ STIMULACE:

Desatero bazální stimulace:

- ✓ **přivítejte se a rozlučte s klientem pokud možno vždy stejnými slovy**
- ✓ **při oslovení se ho vždy dotkněte na stejném místě**
- ✓ **hovořte zřetelně, jasně a ne příliš rychle**
- ✓ **nezvyšujte hlas, mluďte přirozeným tónem**
- ✓ **dbejte, aby tón vašeho hlasu, mimika a gestikulace odpovídaly významu vašich slov**
- ✓ **při rozhovoru s klientem používejte takovou formu komunikace, na kterou byl zvyklý**
- ✓ **nepoužívejte v řeči zdvořiliny**
- ✓ **nehovořte s více osobami najednou**
- ✓ **pokuste se redukovat rušivý zvuk okolního prostředí**
- ✓ **umožněte klientovi reagovat na vaše slova**



BAZÁLNÍ STIMULACE:

- ✓ **téma BS se velmi obsáhlé, zahrnuje i speciální koncepty polohování, kontaktního dýchání, a různých typů stimulace:**
 - › **vestibulární:** podporuje rovnovážné ústrojí, zlepšuje prostorovou orientaci a vnímání pohybu (např. houpací pohyby v lůžku a otáčivé pohyby hlavy)
 - › **vibrační** - cílem je stimulace kožních receptorů, využívá se vibrace na kosti, pomocí hlasu, ladičky, klepání, rukou, elektrických přístrojů
 - › **optická** - např. kresby na stropě, fotografie blízkých osob umístěné na okraj zorného pole nemocného
 - › **taktilně haptická** - vnímání doteku, tlaku, napětí, chladu, tepla apod., předměty k stimulaci – např. u dětí hračky, předměty k výkonu povolání (myš a klávesnice od počítače, metr), předměty spojené s hobby (tenisová raketa) atd.
 - › **olfaktorická** - oblíbené vůně a pachy
 - › **další**

